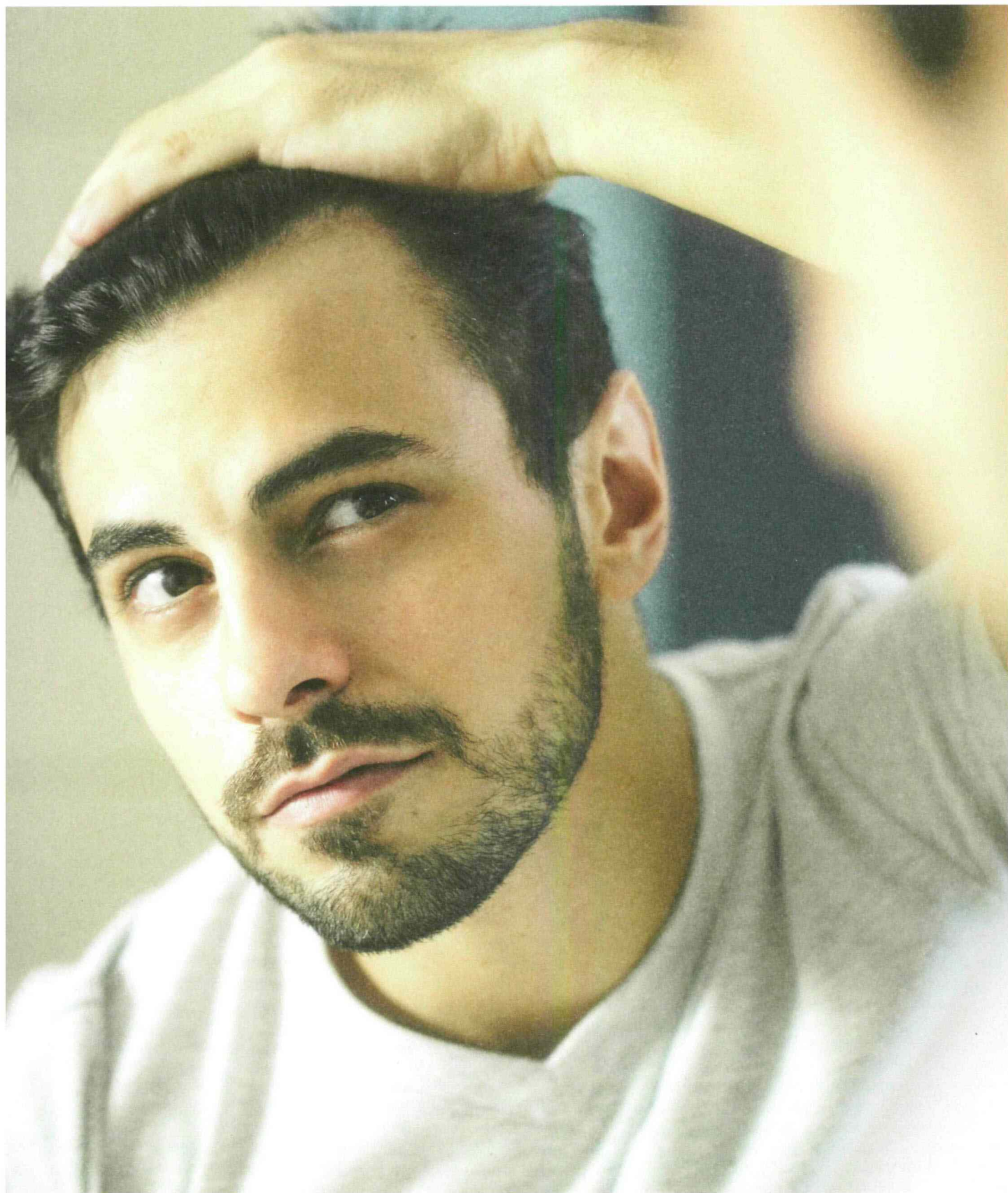


INWESTUJ W PIĘKNO | ŁYSIENIU POWIEDZ STOP



GDY WŁOSÓW CORAZ MNIEJ winne hormony?



NASZ EKSPERT

DR JAKUB MISZCZYK

lekarz medycyny
estetycznej,
klinika Dr **Szczyt**

Ich wypadanie może mieć wiele przyczyn – stres, źle zbilansowana dieta, niedobory witamin i minerałów.

Jednak głównym winowajcą są hormony, a najczęstszym typem łysienia jest to androgenowe.

Szacuje się, że dotyka ono 75 proc. mężczyzn i 40 proc. kobiet.

Tekst **Magdalena Błaszczak**

Które hormony są odpowiedzialne za przedwczesne łysienie?

Jakub Miszczyk Androgeny. Są to hormony płciowe, które pełnią ważną rolę i są niezbędne w organizmie kobiety oraz mężczyzny. U kobiet są dodatkowo równoważone przez żeńskie hormony płciowe. Jednym z efektów działania androgenów jest wzrost dłuższych i grubszych włosów na większości obszarów ciała. W przypadku części skóry głowy występuje tak zwany „paradoks androgeny”. Polega on na tym, że w określonych partiach ciała hormony androgenowe, a głównie ich najsilniejsza pochodna – dihydrotestosteron (DHT), wywołują osłabienie

i przerzedzenie włosów. U chorych na łysienie androgenowe poziomy męskich hormonów płciowych często są prawidłowe. Przyczyną łysienia jest nadwrażliwość mieszków włosowych na DHT. Jest ona spowodowana mutacjami genetycznymi, co prowadzi do stopniowego zmniejszania się mieszki, aż w końcu do jego całkowitego zaniku. Uszkodzone mieszki wypadają i nie są zastępowane nowymi. Właśnie dlatego łysienie androgenowe jest stopniowe, ale nieodwracalne na późniejszych etapach.

Jak wyglądają pierwsze objawy?

J.M. U mężczyzn występują zazwyczaj po okresie pokwitania. Szacuje się, że

łysienie androgenowe dotyka ok. 25 proc. mężczyzn w 20. roku życia, około 50 proc. po pięćdziesiątce i nawet 75 proc. po 70. roku życia. Najpierw pojawiają się charakterystyczne zakola. Włosy w tych miejscach stają się cieńsze i krótsze, z czasem zaczynają przypominać meszek, aż w końcu zupełnie przestają rosnąć. Łysienie stopniowo przesuwają się ku tyłowi głowy i obejmuje jej wierzchołek. W najbardziej zaawansowanych stadiach choroby włosy pozostają w niewielkiej ilości tylko na potylicy i części skroni. U kobiet łysienie androgenowe pojawia się później niż u mężczyzn, ale występuje nawet u 40 proc. pań po 70. roku życia.